

**T.C**  
**ÇUKUROVA ÜNİVERSİTESİ**  
**SAĞLIK BİLİMLERİ FAKÜLTESİ EBELİK BÖLÜMÜ**  
**UYGULAMA EĞİTİMİNE İLİŞKİN USUL VE ESASLAR**

**BİRİNCİ BÖLÜM**

**Amaç, Kapsam, Dayanak ve Tanımlar**

**Amaç**

**MADDE 1 -** (1) Bu usul ve esasların amacı, Çukurova Üniversitesi Sağlık Bilimleri Fakültesi Ebelik Bölümü öğrencilerinin eğitim-öğretim programı doğrultusunda meslek derslerinin uygulama eğitimlerinin, uygulama alanlarında yapılmasına ilişkin usul ve esasları belirlemektir.

**Kapsam**

**MADDE 2 -** (1) Bu usul ve esaslar, Çukurova Üniversitesi Sağlık Bilimleri Fakültesi Ebelik Bölümü eğitim-öğretim programında yer alan uygulamalı derslere ilişkin usul ve esasları kapsar.

**Dayanak**

**MADDE 3 -** (1) Bu usul ve esaslar “Çukurova Üniversitesi Ön Lisans ve Lisans Eğitim-Öğretim ve Sınav Yönetmeliği, 02/02/2008 tarihli Resmi Gazete’de yayımlanarak yürürlüğe giren 26775 sayılı “Doktorluk, Hemşirelik, Ebelik, Diş Hekimliği, Veterinerlik, Eczacılık ve Mimarlık Eğitimi Programlarının Asgari Eğitim Koşullarının Belirlenmesine Dair Yönetmelik” ile 17/06/2021 tarihli Resmi Gazete’de yayımlanarak yürürlüğe giren 31514 sayılı “Yükseköğretimde Uygulamalı Eğitimler Çerçeve Yönetmeliği” maddelerine dayanmaktadır.

**Tanımlar**

**MADDE 4 -** (1) Bu usul ve esaslarda geçen;

- a) **Üniversite:** Çukurova Üniversitesi’ni,
- b) **Fakülte:** Çukurova Üniversitesi Sağlık Bilimleri Fakültesini,

- c) **Dekan:** Çukurova Üniversitesi Sağlık Bilimleri Fakültesi Dekanını,
- d) **Bölüm:** Çukurova Üniversitesi Sağlık Bilimleri Fakültesi Ebelik Bölümünü,
- e) **Bölüm Başkanı:** Çukurova Üniversitesi Sağlık Bilimleri Fakültesi Ebelik Bölüm Başkanını,
- f) **Bölüm Kurulu:** Çukurova Üniversitesi Sağlık Bilimleri Fakültesi Ebelik Bölümü bölüm kurulunu,
- g) **Sorumlu Öğretim Elemanı:** Çukurova Üniversitesi Sağlık Bilimleri Fakültesi Ebelik Bölümünde uygulamalı derslerin yürütülmesinden sorumlu öğretim elemanı/elemanlarını,
- h) **Öğretim Elemanı:** Çukurova Üniversitesi Sağlık Bilimleri Fakültesi Ebelik Bölümünde görevli öğretim elemanlarını,
- ı) **Öğrenci:** Çukurova Üniversitesi Sağlık Bilimleri Fakültesi Ebelik Bölümünde kayıtlı öğrencileri,
- i) **Mentör:** Uygulama eğitimlerinde öğrencilere beceri, destek, danışmanlık ve motivasyon sağlamaktan sorumlu, çalıştığı kurumdan izin alarak Fakülte Yönetim Kurulu kararı ve Rektörlük onayı ile kendi mesai saatlerinin dışında çalışmak üzere görevlendirilen, en az 3 yıl klinik deneyime sahip, 657 sayılı Devlet Memurları Kanunu'na tabi en az lisans düzeyinde eğitimini tamamlamış ebe ve/veya hemşireyi,
- j) **Uygulamalı ders:** Yarıyıl içi, klinik, laboratuvar ve sahada yürütülmesi zorunlu olan dersleri,
- k) **Uygulama:** Çukurova Üniversitesi Sağlık Bilimleri Fakültesi Ebelik Bölümü öğrencilerinin, yapmakla zorunlu oldukları teorik derslerin uygulama eğitimlerini,
- l) **Uygulama yeri:** Uygulamaların yapılacağı sağlık kuruluşlarını (Üniversite Hastaneleri, Devlet Hastaneleri, Toplum Sağlığı Merkezleri, Aile Sağlığı Merkezleri) ve mesleki dersler ile bağlantılı konuların anlaşılmasını kolaylaştıran beceri kazandırmaya yönelik tüm hizmet kurumlarını,
- m) **Uygulama Sorumluları:** Uygulama eğitimleri sırasında görev alan öğretim elemanlarını ve mentörleri,
- n) **AKTS:** Avrupa Kredi Transfer Sistemine göre bir dersi tamamlamak için öğrenciye yüklenen ödev, çalışma ve sorumluluk miktarını betimleyen sayıyı,
- o) **Yönetmelik:** Çukurova Üniversitesi Ön Lisans ve Lisans Eğitim-Öğretim ve Sınav Yönetmeliği'ni ifade eder.

## İKİNCİ BÖLÜM

### Genel İlkeler

#### Uygulamaların Amacı

**MADDE 5 - (1)** Uygulamaların amacı, öğrencinin lisans eğitimi süresince kazandığı bilgi ve becerileri sağlık bakımı hizmetlerinde kullanarak, yeterlik kazanmasını sağlamak ve profesyonel yaşama hazırlamaktır.

#### Uygulamaların yürütülmesi

**MADDE 6 - (1)** Öğrenciler, ebelik bölümü müfredat programına bağlı olarak uygulamaları yaparlar.

(2) Uygulamalar müfredatta belirtilen süre doğrultusunda haftanın belirli gün/günlerinde veya blok olarak yapılabilir. Uygulamalı bir dersin blok olarak yapılması ile bir yarıyıldaki ders için alınması gereken, toplam teorik ders saatlerinin birleştirilerek alınması ve daha sonra dersin, toplam uygulama saatlerinin birleştirilerek tamamlanması kastedilir. Bir yarıyıldaki ilgili uygulamalı dersin teorik kısmı blok olarak yapıldıktan sonra, uygulama saatleri birleştirilerek hastane/saha uygulaması yapılabilir.

(3) Derslerin içeriği ve öğrenci sayılarına uygun sayıda öğretim elemanı görevlendirilir. Öğretim elemanı sayısının yetersiz olduğu durumlarda mentör görevlendirilmesi hususunda bölüm kurulu kararı alınarak dekanlığa talepte bulunulur.

(4) Öğrenciler uygulamalara öğretim elemanlarının/mentörlerin rehberliğinde aktif olarak katılırlar ve sorumluluk alırlar.

#### Devam zorunluluğu

**MADDE 7 - (1)** Çukurova Üniversitesi Ön Lisans ve Lisans Eğitim-Öğretim ve Sınav Yönetmeliği gereğince, öğrenciler dersin toplam uygulama saatinin %20'si kadar devamsızlık yapabilir. Bu süreyi aşan öğrenciler, ilgili dersten başarısız sayılır ve ilgili dersin yarıyıl sonu sınavına giremez. Söz konusu öğrenciler o dersin teorik ve uygulamasını tekrar almak ve devam etmek zorundadır.

(2) Yönetim Kurulu kararı tarafından kabul edilen sağlık raporları, vize sınavlarında geçerli olup, uygulama eğitimlerinde geçerli değildir.

## Uygulamaların süresi

**MADDE 8 - (1)** Öğrenciler akademik takvimde belirtilen eğitim-öğretim süresi içinde uygulamalarını yaparlar.

(2) Uygulamalar derslerin özelliğine uygun olarak hafta içi 08:00-16:00 saatleri arasında veya kurumlarla yapılan protokollere bağlı olarak gece nöbetleri ve/veya hafta sonu uygulaması şeklinde gerçekleştirilebilir.

## Ön koşullu dersler

**MADDE 9 - (1)** Ebelik bölümü 1. Sınıf “Ebelikte Temel İlke ve Uygulamalar” dersinden başarılı olamayan öğrenciler üst sınıflardan hiçbir uygulamalı dersi alamaz, Tablo 1’deki derslere de kayıt yaptıramaz. Bu dersten başarılı olamayan veya devam zorunluluğunu yerine getirmeyen öğrenci takip eden dönemlerde dersi tekrar almak zorundadır.

(2) Ön koşullu derslerin alınabilmesi için öğrencinin önceki yarıyıldaki ön koşul olan dersten başarılı olması gerekir. Ebelik bölümü ön koşullu ve ön koşul dersleri Tablo 1’de gösterilmiştir.

**Tablo 1.** Ebelik Bölümü Ön Koşullu ve Ön Koşul Dersleri

Ön Koşullu Dersler	Ön Koşul Dersi
Doğum Bilgisi I	Ebelikte Temel İlke ve Uygulamalar
Doğum Bilgisi II	Doğum Bilgisi I
Doğum Bilgisi III	Doğum Bilgisi II
Doğum Bilgisi IV	Doğum Bilgisi III
Klinik ve Sahada Entegre Eğitim	Doğum Bilgisi IV

## Uygulamalarda kılık kıyafet düzeni

**MADDE 10 - (1)** Uygulamalar sırasında öğrenciler, Bölüm Kurulunca belirlenen üniformayı giymek ve kılık kıyafet düzenine uymak zorundadır. Öğrencilerimizin uygulama eğitimlerinde giyecekleri üniforma üst ve pantolondan oluşur. Kısa kollu üniformanın kol boyu dirsek seviyesini geçmeyecek şekildedir. Uzun kollu üniformanın kol boyu ise bilek üstünde ve kol ağzında 20 cm fermuar olacak şekildedir. Üniforma üstünün boyu en az basen

altında, en fazla dizden 10 cm yukarıda olmalıdır. Pantolon belirlenmiş ölçüler ve model dışında giyilemez, düşük bel, dar ve dökümlü paça yaptırılmaz (Şekil 1).

(2) Kılık kıyafet kurallarına uymayan öğrenciler, uygulamaya devam edemezler.

(3) Uygulamada tüm öğrenciler ad ve soyadının yazdığı kurum tarafından hazırlanan öğrenci yaka kartını takmalıdır.

(4) Uygulama sırasında saat, sarkmayan küpe ve alyans dışındaki takılar kullanılmamalıdır.

(5) Uygulamaya çıkan tüm öğrencilerin üniformaları temiz ve ütülü, tırnakları kısa ve ojesiz olmalıdır.

(6) Uygulamadaki öğrencilerin saçları toplu olmalıdır. Başörtüsü kullanan öğrenciler için, başörtünün uçları enfeksiyon oluşturmayacak şekilde üniforma içinde kalmalıdır.

(7) Öğrenciler, üniformalarının üzerine forma bütünlüğünü bozmayacak renk ve biçimde hırka giymeli, içine uzun kollu tişört giymemelidir.

(8) Ayakkabı düz ve beyaz renkte olmalı, yazlık açık ayakkabı, terlik ve sandalet giyilmemelidir.

(9) Öğrenciler, uygulamaya gelirken ve giderken sivil olmalı, kontaminasyonu önlemek adına uygulama alanları dışında forma giymemelidir.

### **Uygulamanın değerlendirilmesi**

**MADDE 11 -** (1) Uygulamalarda öğrencinin başarı durumunun değerlendirilmesi öğretim elemanları/mentörler tarafından yapılır. Uygulamaların değerlendirilmesinde “öğrenci uygulama değerlendirme formları” kullanılır. Öğrenciler uygulama eğitimleri sırasında teorik bilgisi, uygulama becerisi, çalışma disiplini, iletişimi, kayıt tutması, istekliliği, bilgi ve becerisini bakım sürecine yansıtması gibi özellikler bakımından uygulamada görevli öğretim elemanı ve mentörler tarafından değerlendirilir. Değerlendirme sonucu “öğrenci değerlendirme formuna” işlenir ve imzalanır.

(2) Uygulamalı meslek derslerinin yılsonu başarı notunun hesaplanmasında Çukurova Üniversitesi Eğitim-Öğretim ve Sınav Yönetmeliği hükümleri esas alınır.

(3) Yarıyıl içi uygulama notu, uygulamada görev alan öğretim elemanları ve mentörler tarafından 100 (yüz) tam üzerinden verilen notların aritmetik ortalaması alınarak hesaplanır.

(4) Yarıyıl içi uygulamalı derse devam zorunluluğunu yerine getirmeyen veya değerlendirme sonucunda almış olduğu not **en az 60** olmayan öğrenciler başarısız sayılırlar ve ilgili dersin yarıyıl sonu sınavına giremezler.

(5) Uygulamalı derslerden devamsızlık veya başarısızlık nedeniyle kalan öğrenciler, dersi tekrar aldıklarında dersin teorik ve uygulamasına devam etmek zorundadır.

## ÜÇÜNCÜ BÖLÜM

### Uygulama Sorumluları ile Öğrencilerin Görev ve Sorumlulukları

#### Uygulama Sorumlularının Görev ve Sorumlulukları

**MADDE 12 - (1) Ebelik Bölüm Başkanı;** Ç.Ü. Sağlık Bilimleri Fakültesi Ebelik Bölümü uygulamalı derslerinin organizasyonundan sorumludur. Uygulamalı derslerin yürütülmesi için ilgili derslerin sorumlu öğretim elemanlarından gelen uygulama planlarını değerlendirir. Uygulamaların eksiksiz yürütülmesi için gerekli önlemleri alır/aldırır. Resmi yazışmaları yapar/yaptırır. Uygulama yerlerinde denetimleri yapar/yaptırır. Uygulamada ortaya çıkan problemleri çözer.

(2) **Sorumlu öğretim elemanları;** Uygulama yapacak öğrencilerin uygulama alanı ve rotasyon listesini hazırlar ve bölüm başkanlığına gönderir. Uygulamaların düzenli bir şekilde yapılmasını sağlar. Uygulamaları yürütür ve öğrencileri uygulama ortamında ve sürecinde değerlendirir. Uygulamalar esnasında öğrencilerin devam durumlarını takip eder ve davranışlarını denetler, öğrencinin uygulama alanlarına uyumunu sağlar, çalışmalarını yönlendirir. Uygulama yapılacak kurum ve kuruluşlara belgelerin ulaşıp ulaşmadığını takip eder. Öğrencilerin uygulama amacına yönelik eğitimlerini sağlar. Uygulama dersinin amacına uygun uygulama raporlarını/formları değerlendirir.

(3) **Mentör;** Uygulamaların düzenli bir şekilde yapılmasını sağlar. Uygulamaları yürütür ve öğrencileri uygulama ortamında ve sürecinde değerlendirir. Uygulamalar esnasında öğrencilerin devam durumlarını takip eder ve davranışlarını denetler, öğrencinin uygulama alanlarına uyumunu sağlar, çalışmalarını yönlendirir. Öğrencilerin uygulama amacına yönelik eğitimlerini sağlar. Uygulama dersinin amacına uygun uygulama raporlarını/formları değerlendirir.

#### Öğrencilerin görev ve sorumlulukları

**MADDE 13 - (1) Öğrenciler** uygulamalar süresince, uygulama yaptığı kurumun çalışma kurallarına ve Yükseköğretim Kurumları Öğrenci Disiplin Yönetmeliği hükümlerine uymakla yükümlüdür.

(2) Öğrenciler ilan edilen yer, zaman ve sürelerde uygulama alanında bulunur.

(3) Öğrenci uygulama yaptığı kurumda, uygulamaya ilişkin olarak verilen görevleri zamanında ve istenilen şekilde yapmakla yükümlüdür.

- (4) Öğrenciler, uygulamaları ulusal ve uluslararası bildirgeler ve mevzuatta öngörülen mesleki, etik ve yasal yükümlülükler doğrultusunda gerçekleştirir.
- (5) Öğrenciler, uygulamalar sırasında hasta/birey ve çalışanların mahremiyeti ya da gizliliğini ihlal eden herhangi bir eylemde bulunamaz, kişiye özel bilgileri ifşa edemez.
- (6) Öğrenciler, uygulama sırasında kendisi ve bakımından sorumlu olduğu birey/hasta ve yakınları için enfeksiyon riski oluşturmayacak hijyen kurallarına uymakla yükümlüdür.
- (7) Öğrenciler, uygulama çalışmalarını yürüttüğü kurumun alet-malzeme-cihaz ve her türlü araç gerecini özenle kullanmak zorundadır.
- (8) Öğrencilerin uygulama yaptıkları kurumlara karşı kusurları nedeni ile verecekleri zararlardan üniversite sorumlu değildir. Bu yükümlülüklerin yerine getirilmemesinden doğacak her türlü sorumluluk öğrenciye aittir.
- (9) Uygulama bitiş saati öncesinde uygulama alanını terk ettiği tespit edilen öğrenciler, o gün için uygulamaya katılmamış sayılır.
- (10) Öğrenciler, dersin gerektirdiği bilgi ve beceriler doğrultusunda tüm tıbbi tedavi ve girişimleri/uygulamaları öğretim elemanları/mentör veya ebe-hemşirelerin bilgi, gözetim ve denetiminde uygular ve kaydeder.
- (11) Öğrenciler, uygulama esnasında stres, kaygı ya da korkuya yol açan herhangi bir durumla karşılaştığında ya da fiziksel olarak zarar gördüğünde, bu durumu öncelikle ilgili öğretim elemanına ve uygulama alanı sorumlularına bildirir.
- (12) Öğrenciler, klinik/saha uygulamasında öğretim elemanı tarafından belirlenen tarihte bakım planları, gözlem vb. raporlarını sorumlu öğretim elemanına teslim eder.

## **DÖRDÜNCÜ BÖLÜM**

### **Son Hükümler**

#### **Genel Hükümler**

**MADDE 14 -** (1) Bu usul ve esaslarda yer almayan hususlar hakkında, Çukurova Üniversitesi Ön Lisans ve Lisans Eğitim-Öğretim ve Sınav Yönetmeliği hükümleri uygulanır.

#### **Yürürlük**

**MADDE 15 -** (1) Bu usul ve esaslar, 2021-2022 eğitim öğretim yılından itibaren geçerli olmak üzere Fakülte Kurulu kararı ile yürürlüğe girer.

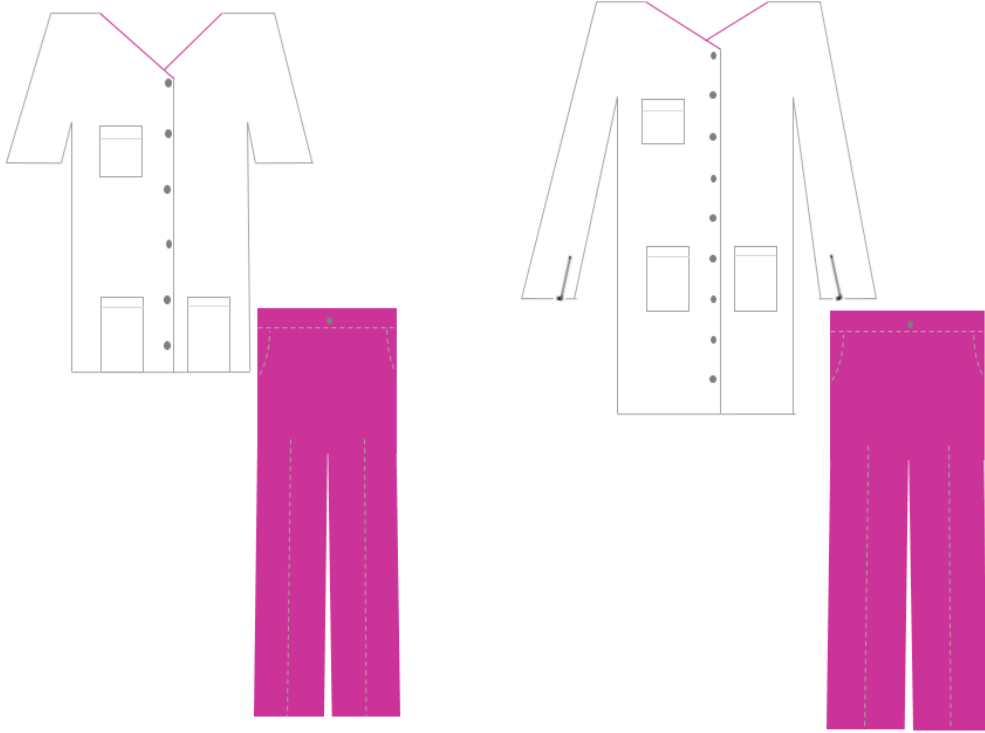
## **Yürütme**

**MADDE 16 - (1)** Bu usul ve esaslar ukurova niversitesi Saęlık Bilimleri Fakóltesi Ebelik Bölüm Başkanlıęı tarafından yürütölür.

## **Usul ve Esaslarda Hüküm Bulunmayan Haller**

**MADDE 17 - (1)** Bu usul ve esaslarda yer almayan hususlar, Bölüm Başkanlıęının önerileri doęrultusunda Fakólte Kurulu tarafından karara bağlanır.





**Şekil 1.** Uygulama Alanlarında Giyilecek Üniforma Örneği